

Ricevitore HD Digitale Satellitare

Manuale dell'utente

HD NANO Free

La password predefinita è 0000.

HUMAX




AVVISI

Grazie per avere scelto un prodotto Humax. Si prega di leggere attentamente il presente manuale, onde poter installare ed utilizzare correttamente il ricevitore e mantenere al massimo le sue prestazioni. Si consiglia di tenere il manuale a portata di mano in caso di future consultazioni. Le informazioni ontenute in questo manuale sono soggette a modifica senza preavviso.

Copyright (Copyright © 2015 HUMAX Corporation)

Il presente manuale non può essere copiato, utilizzato o tradotto parzialmente o per intero senza autorizzazione scritta da parte di HUMAX.

Significato dei simboli

	<p>Per evitare il rischio di scosse elettriche, non rimuovere il coperchio (o il pannello posteriore). All'interno non vi sono parti riparabili dall'utente. Per assistenza, rivolgersi a personale qualificato.</p>
	<p>Questo simbolo indica una tensione pericolosa all'interno del prodotto, che presenta il rischio di scosse elettriche o lesioni personali.</p>
	<p>Questo simbolo indica istruzioni importanti relative al prodotto.</p>

Avviso di pericolo, Attenzione e Nota

All'interno del manuale, prestare particolare attenzione alle seguenti indicazioni che segnalano situazioni pericolose.

Avviso di pericolo

Indica una situazione pericolosa con possibili conseguenze gravi per la salute.

Attenzione

Indica una situazione che potrebbe essere causa di danni al ricevitore oppure ad altri apparecchi.

Nota

Indica informazioni aggiuntive che agevolano l'utente alla soluzione di possibili problemi e aiutano a mantenere sempre efficiente l'unità.

AVVISI

Garanzia

La garanzia non copre eventuali componenti danneggiati a causa di un uso improprio delle informazioni contenute nel presente manuale.

Istruzioni 'WEEE' (RAEE)

Questo prodotto non deve essere smaltito insieme ad altri rifiuti domestici al termine del suo ciclo vitale. Smaltire il prodotto separatamente dagli altri rifiuti e riciclarlo in modo da favorire il riutilizzo dei materiali che lo compongono. Ciò consente di non arrecare danni all'ambiente o alla salute dovuti a uno smaltimento non controllato dei rifiuti.

Utenti domestici:

Contattare il proprio rivenditore o le autorità locali per chiedere informazioni sullo smaltimento e il riciclaggio del prodotto.

Utenti commerciali:

Contattare il proprio fornitore e controllare i termini e le condizioni del contratto di acquisto. Questo prodotto non deve essere smaltito insieme agli altri rifiuti commerciali.

Marchi

- Prodotto su licenza di Dolby Laboratories. Dolby e il simbolo della doppia D sono marchi di Dolby Laboratories.
- HDMI, il logo HDMI, e l'interfaccia High-Definition Multimedia sono marchi e marchi registrati di HDMI Licensing LLC.



Nota: Il nome del modello è riportato su un'etichetta posta alla base dell'apparecchio.

Conformità alle normative EU

HUMAX Co., Ltd, dichiara che il prodotto HD NANO Free è conforme ai requisiti essenziali e alle disposizioni pertinenti delle direttive UE.

- Direttiva LVD - 2006/95/EC
- Direttiva EMC - 2004/108/EC
- Direttiva ErP - 2009/125/EC
- Direttiva RoHS - 2009/65/EU



Questo prodotto reca il marchio CE. La dichiarazione di conformità effettuata secondo le direttive CE è disponibile per la visione al seguente indirizzo della comunità UE:

<http://www.humaxdigital.com/global/support/support.html>

Per la sicurezza personale

Istruzioni sulla sicurezza

1. ALIMENTAZIONE PRINCIPALE

- Utilizzare il prodotto solo con il tipo di alimentazione indicata sull'etichetta. Se non si è sicuri del tipo di alimentazione presente in casa, rivolgersi all'azienda elettrica locale.
- Prima di iniziare qualsiasi procedura di manutenzione o installazione, scollegare il prodotto dall'alimentazione principale.

2. SOVRACCARICO

- Non sovraccaricare la presa a muro, la prolunga o l'adattatore, poiché potrebbe esserci il rischio di incendio o scosse elettriche.

3. LIQUIDI

- Il prodotto non deve essere esposto a liquidi di alcun genere. Non collocare sull'apparecchio oggetti contenenti liquidi.

4. PULIZIA

- Prima della pulizia, scollegare l'apparecchio dalla presa a muro.
- Per pulire il prodotto usare un panno leggermente inumidito. Non utilizzare solventi. Pulire delicatamente con un panno morbido per non graffiare la superficie.

5. VENTILAZIONE

- Verificare che le aperture di ventilazione poste sulla parte superiore del prodotto siano libere. L'unità deve avere una idonea circolazione dell'aria.
- Non appoggiare il prodotto su superfici morbide.
- Non appoggiare alcun oggetto sul prodotto. In caso contrario, i fori di ventilazione potrebbero ostruirsi oppure la superficie potrebbe subire danni.

6. ATTACCHI

- Non utilizzare attacchi non supportati per evitare rischio causare danni al prodotto.

7. FULMINI, TEMPORALI O NON UTILIZZO

- Durante un temporale o se l'apparecchio rimane non sorvegliato o non utilizzato per un lungo periodo di tempo, scollegarlo dalla presa a muro e staccare l'antenna. Questa precauzione consente di preservare l'unità dai danni causati da fulmini e picchi di corrente.

8. CORPI ESTRANEI

- Non inserire oggetti attraverso le aperture dell'unità, poiché potrebbero toccare pericolosi punti sotto tensione o danneggiare i componenti.

8. CORPI ESTRANEI

- Non inserire oggetti attraverso le aperture dell'unità, poiché potrebbero toccare pericolosi punti sotto tensione o danneggiare i componenti.

9. SOSTITUZIONE DEI COMPONENTI

- Quando è necessario sostituire dei componenti, controllare che il tecnico dell'assistenza utilizzi le parti di ricambio specificate dal costruttore o parti che abbiano le stesse caratteristiche di quelle originali. L'utilizzo di parti non autorizzate può provocare ulteriori danni all'unità.

10. COLLEGAMENTO ALLA PARABOLA, ALL'ANTENNA, AL RICEVITORE TV VIA CAVO

- Scollegare l'alimentazione elettrica prima di collegare o scollegare il cavo dalla parabola, dall'antenna o dal ricevitore TV via cavo. In caso contrario, l'LNb della parabola, la linea TV via cavo o l'antenna potrebbero subire danni.

11. COLLEGAMENTO AL TELEVISORE

- Prima di collegare o scollegare il cavo dal televisore, scollegare il prodotto dall'alimentazione principale. In caso contrario, il televisore potrebbe subire danni.

12. MESSA A TERRA (Solo Satellite)

- Il cavo dell'LNb deve essere collegato alla terra dell'impianto elettrico della parabola satellitare.

13. POSIZIONE

- Collocare il prodotto al chiuso ed evitare l'esposizione a fulmini, pioggia e sole. Non posizionarlo vicino a un radiatore o a una fonte di calore.
- Collocare l'unità ad almeno 10 cm da qualsiasi apparecchiatura sensibile alle influenze.
- Se si posiziona il prodotto su uno scaffale o una libreria, verificare che vi sia una ventilazione adeguata e che per il montaggio siano state seguite le istruzioni del costruttore.
- Non posizionare il prodotto su un carrello, un supporto, un treppiede, una mensola o un tavolo instabili, da dove potrebbe cadere. La caduta del prodotto può causare gravi lesioni a un bambino o a un adulto e notevoli danni all'apparecchiatura.

14. AMBIENTE

- Occorre sottolineare l'aspetto ambientale dello smaltimento delle batterie.
- Maggiore attenzione all'utilizzo di questo apparecchio in clima tropicale e/o temperato.

Per la sicurezza personale

Attenzione e Avviso di pericolo

1. Per evitare di danneggiare il cavo o la spina di alimentazione;

- Non modificare o manipolare arbitrariamente il cavo di alimentazione o la spina.
- Non piegare o attorcigliare il cavo di alimentazione.
- Scollegare il cavo di alimentazione prendendolo per la spina.
- Tenere le apparecchiature per il riscaldamento il più lontano possibile dal cavo di alimentazione per evitare che il rivestimento in vinile si sciolga.
- La spina di alimentazione deve poter essere sempre accessibile da parte dell'utente e fungere quale interruttore principale (per i prodotti con interruttore di alimentazione).

2. Per evitare scosse elettriche;

- Non aprire il corpo principale.
- Non inserire oggetti infiammabili o metallici all'interno del prodotto.
- Non toccare la spina di alimentazione con le mani bagnate.
- In caso di fulmini, scollegare il cavo di alimentazione.
- Scollegare il cavo di alimentazione prima di installare il cavo dell'antenna

3. Per evitare danni al prodotto;

- Non utilizzare il prodotto in caso di funzionamento anormale. L'uso prolungato dell'unità malfunzionante può causare seri danni al prodotto. Se il prodotto presenta malfunzionamenti, contattare il distributore locale.
- Non inserire oggetti metallici o corpi estranei negli alloggiamenti dei moduli e delle Smartcard. Ciò potrebbe causare danni al prodotto e ridurre la durata.

Contenuti

Avvisi	1
Per la sicurezza personale	3
Contenuti e accessori	5
Contentuti	
Accessori	
Guida rapida.....	6
Pannello anteriore e posteriore	
Telecomando	
Inserimento batterie	
Collegamenti	
Installazione guidata	
Appendice.....	10
Specifiche tecniche	
Risoluzione problemi	
Assistenza e Supporto	
Messaggio di errore	
Glossario	
Open Source Software Notice	

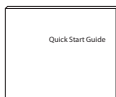
Accessori



Telecomando
/ Batterie



Cavo HDMI



Manuale Utente

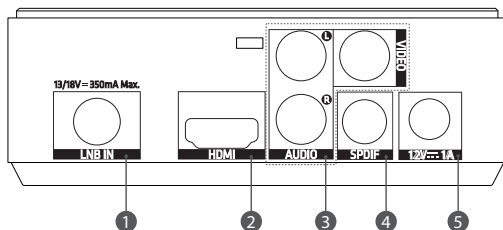
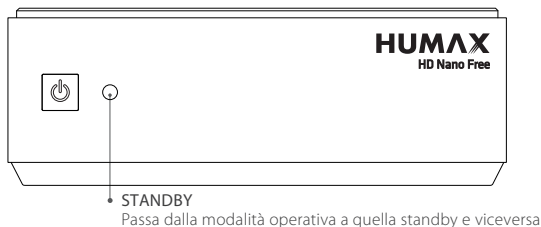


Adattatore AC

Nota: Gli accessori in dotazione possono variare in base alla località.

Pannello anteriore e posteriore

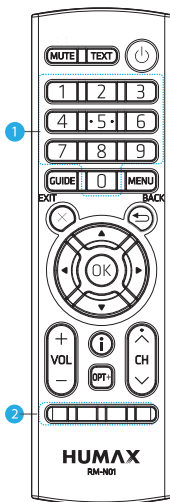
Nota: Le immagini qui riportate possono differire dal prodotto acquistato.



- 1 **LNB IN:** Collegare il cavo dell'antenna satellitare.
- 2 **HDMI:** Collegare un altro ricevitore satellitare digitale.
- 3 **VIDEO/AUDIO:** Utilizzare un cavo RCA per il collegamento al televisore.
- 4 **SPDIF:** Utilizzare un cavo S/PDIF per il collegamento al sistema audio per ricevere audio digitale.
- 5 **AC Adaptor:** Utilizzare l'adattatore AC per il collegamento al cavo di alimentazione

Nota: La porta USB che si trova sul lato sinistro, è dedicata agli aggiornamenti software. Non collegare alcun dispositivo USB di memoria contenente dati multimediali.

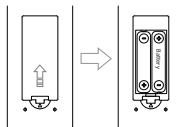
Telecomando



	MUTO	Esclude l'audio
	TESTO	Accede al servizio di testo digitale
	STANDBY	Passa dalla modalità operativa a quella standby
1	TASTI NUMERICI (0-9)	
	GUIDA	Visualizza la guida ai programmi
	MENU	Visualizza il menu principale
	ESCI	Esce da tutti i menu On-Screen Display (OSD)
	INDIETRO	Torna al canale o alla schermata precedente
	TASTI FRECCIA	Moves the cursor up, down, left or right
	OK	Seleziona un menu e conferma la selezione
	VOL +/-	Regola il volume audio
	I (INFORMAZIONI)	Visualizza le informazioni sui canali e sui programmi
	OPT+	Visualizza gli attributi dei canali
	CH ^ / v	Cambia il canale o la pagina
2	Tasti COLORATI	Per applicazioni interattive

Inserimento delle batterie

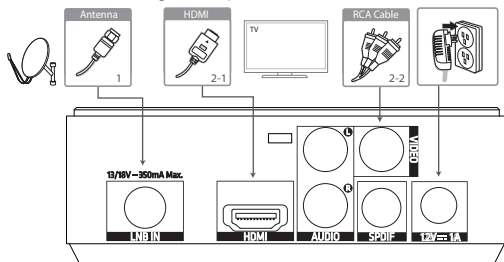
Inserire le batterie facendo corrispondere il polo positivo (+) e quello negativo (-).



Collegamenti

Questa sezione descrive come collegare il prodotto ai propri dispositivi e ottenere la massima qualità del segnale.

Attenzione: Collegare tutti i dispositivi prima di collegare qualsiasi cavo di alimentazione alle prese di corrente. Prima di collegare o scollegare qualsiasi cavo, spegnere sempre il prodotto, il televisore e gli altri dispositivi.



Nota:

- Se si verificano problemi durante la configurazione del prodotto, contattare il rivenditore locale o l'Assistenza clienti HUMAX.
- Collegando direttamente il TV all'uscita audio/video del prodotto garantirai immagini vivide migliorando così la visione

Collegamento dell'antenna

Collegare l'antenna alla presa LNB IN.

Collegamento del televisore

2-1 Uso del cavo HDMI

Per ottenere la migliore qualità dell'immagine, utilizzare un cavo HDMI per il collegamento al televisore.

2-2 Uso del cavo RCA

Per ottenere immagini di qualità ottimale, utilizzare un cavo RCA per il collegamento al televisore.

Accensione

1. Collegare il cavo di alimentazione del prodotto a una presa a parete.
2. Accendere il prodotto premendo il tasto **STANDBY** sul telecomando o il tasto STANDBY sul pannello anteriore del prodotto.

Installazione guidata

L'installazione guidata si avvia automaticamente alla prima accensione del prodotto dopo l'acquisto o quando si esegue la funzione di ripristino alle impostazioni di fabbrica.

Nota: Uscendo dall'installazione guidata senza avere completato la ricerca dei canali, non tutti i canali potrebbero essere disponibili. In questo caso, accedere a **MENU > Settings > Installation** e cercare altri canali.

1. Language

Selezionare la lingua.

2. Display

Impostare l'uscita video sul televisore.

3. Search Channels

- **Quick:** I canali ASTRA1 (19.2E) saranno applicati senza la ricerca canali
- **Automatic Search:** Ricerca automatica di tutti i canali di ASTRA1 (19.2E) e HOT BIRD (13.0E)
- **Skip:** Se si dispone di una SCD o di un'antenna motorizzata, saltare il processo di ricerca e passare a **MENU > Settings > Installation**

4. Automatic Search

La ricerca automatica dei canali viene eseguita automaticamente. Salvare i canali trovati al termine della ricerca.

5. Result

Viene visualizzato il risultato dell'installazione guidata. Selezionare **Finish** per uscire dall'installazione guidata.

Specifiche tecniche

Sintonizzatore e canale	
N. di sintonizzatori	1
Connettore di ingresso	Tipo F, IEC 169-24, Femmina
Gamma di frequenza	da 950 MHz a 2150 MHz
Livello segnale	da -25 a -69dBm
Alimentazione LNB e Polarizzazione	Verticale: +13.5 V (+14.5 V ad alto voltaggio) Orizzontale: +18 V (+18.5 V ad alto voltaggio) Corrente: Max. 350 mA (Protezione da sovratensioni)
Tono 22kHz	Frequenza : 22 ± 2 KHz Ampiezza: 0.7 ± 0.2 V
Controllo DiSEqC	Versione 1.0, 1.2, USALS Trasmissione
Decodifica Audio/Video	
Risoluzione video	1080p/1080i/720p/576p/576i
Modalità audio	Single channel/Dual channel/Joint stereo/Stereo
Memoria	
Memoria flash	8MB
RAM	128MB
Ingresso/Uscita audio e video	
Video	RCA-Type(CVBS), HDMI/HDCP
Audio	Audio L/R

Alimentazione	
Tensione di ingresso	100-240V ~ 50/60Hz
Tipo	Adattatore
Consumo di energia	12V  1.0A
Protezione	Fusibile interno separato. L'ingresso deve avere una appropriata messa a terra.
Specifiche fisiche	
Dimensioni (L/A/P)	110mm(W) X 94mm(D) X 39mm(H)
Peso	125g
Temperatura di esercizio	0 °C to +40 °C
Temperatura di conservazione	-10 °C to +70 °C

Nota: Le specifiche sono soggette a modifica senza preavviso.

Risoluzione problemi

Il prodotto è stato fabbricato in conformità con gli standard internazionali sulla sicurezza. Leggere attentamente le seguenti precauzioni per la sicurezza.

1. Nessun segnale sul televisore

- Controllare il cavo di alimentazione principale
- Verificare che la presa di corrente sia attiva.
- Collegare il cavo di alimentazione a una diversa presa di corrente

2. Nessuna Immagine

- Verificare che il prodotto sia acceso e si trovi in modalità operativa. (Premere il tasto **STANDBY**)
- Verificare che il cavo AV sia collegato correttamente al televisore
- Verificare che il cavo dell'alimentazione sia collegato correttamente al prodotto
- Verificare di aver attivato la ricerca canali
- Controllare la luminosità televisore
- Controllare che il canale sia attualmente in onda
- Assicurarsi che le impostazioni dell'antenna nel menù siano corrette

3. Scarsa qualità audio e video

- Verificare che nelle vicinanze non siano presenti cellulari o forni microonde
- Mantenere separati il cavo di alimentazione e il cavo RF

Nota: se l'antenna è coperta dalla neve o il segnale RF è indebolito da una pioggia pesante le condizioni del suolo e dell'immagine possono risultare scarse.

- Verificare che l'allineamento della parabola sia corretto
- Sostituire l'LNB con un dispositivo nuovo dotato di un sistema per la riduzione dei disturbi
- Sostituire l'LNB con un nuovo nel caso in cui sia danneggiato o fuori uso
- Installare l'antenna in un luogo privo di ostacoli
- Controllare i livelli del segnale e regolare l'antenna se il livello è troppo basso. Il livello del segnale può essere influenzato dalle condizioni meteorologiche

4. Audio scadente o inesistente

- Controllare che il cavo AV sia collegato correttamente.
- Controllare il livello del volume del televisore e del prodotto.
- Controllare se il volume del televisore è azzerato.
- Verificare il tipo di audio o di traccia nel menu AV. (laddove applicabile)

Appendice

5. Il telecomando non funziona

- Il telecomando funziona correttamente solo se puntato direttamente verso il ricevitore del televisore.
- Rimuovere e reinserire le batterie del telecomando.
- Sostituire le batterie del telecomando.
- Impostare il telecomando in modalità STB o PVR, se si usa un telecomando universale. (laddove applicabile)

6. Impossibile effettuare prenotazioni.

- Verificare che non vi siano prenotazioni precedenti che interferiscano con quelle nuove.

7. Non viene fornita alcuna informazione sulla password.

- La password predefinita è sempre 0000.

8. La ricerca dei canali non funziona.

- [Satellite] Assicurarsi che le impostazioni dell'antenna nel menu siano corrette

9. Impossibile aggiornare il software.

- Se il prodotto non visualizza un messaggio di richiesta aggiornamento, significa che non è disponibile alcun aggiornamento software

Assistenza e supporto

Le informazioni riguardanti la risoluzione dei problemi, l'aggiornamento del software e l'assistenza al prodotto sono consultabili sul sito HUMAX. Qualora il prodotto richiedesse un'assistenza in garanzia si prega di contattare il centro d'assistenza tecnica i cui recapiti sono reperibili di seguito.

Österreich	Tel: Öffnungszeiten: E-Mail: Website: Sprache:	0800 300 340 (€ 0,14/Min) Mo-So 08:00-20:00 Uhr info@humax.at www.humax.at Deutsch/Englisch/Türkisch
Deutschland	Tel: Öffnungszeiten: E-Mail: Website: Sprache:	01806-778870 (€ 0,20/Min) Mo-So 8:00-20:00 Uhr techinfo@humax-digital.de www.humax-digital.de Deutsch/Englisch/Türkisch
Italia	Tel: Orario: Lingua:	+39 199 309 471 (€1+ VAT/min) Lun.-Ven. 8:00-18:00 Italiano
Suomi	Puh: Aukioloajat: Website: Kieli:	010 3108114 ma-pe 8:00-16:00 www.infocare.fi Suomi/Englanti
Sverige	Tfn: Öppettider: Språk:	+46 (0)8 5900 2600 Mån-fre 09:00-12:00, 12:45-16:00 Svenska/Engelska
Danmark	Tel: Åbningstider: Sprog:	+45 70 13 20 80 Man-tors 08.30-16.00, Fredag 08.30-15.30 Dansk/Engelsk
UK	Tel: Opening Hours: E-mail: Website: Language:	0844 669 8800 Mon-Fri 09:00-17:30 uksupport@humax-digital.co.uk www.humax-digital.co.uk English

Nota: Per riparazioni hardware, visitare il nostro sito web.

Il manuale in lingua inglese è disponibile sul sito web Humax www.humaxdigital.com.

Messaggio di errore

Messaggio di errore	Possibili cause	Operazioni da eseguire
No or bad signal [Satellite]	La parabola del satellite non è puntata correttamente sul satellite.	Regolare il puntamento della parabola.
	Segnale troppo debole.	Aumentare la tensione dell'LNB o collegare un amplificatore di segnale.
	La parabola satellitare è troppo piccola.	Sostituirla con una di maggiore diametro.
	Problema con LNB.	Sostituire l'LNB.
	Impostazione dell'antenna errata.	Impostare correttamente l'antenna.
The channel is scrambled or not available	Il canale sta trasmettendo, ma non fornisce alcun segnale video o audio.	Verificare che il canale sia attualmente in onda.
	Il canale è stato eliminato dall'emittente.	Confermare che il canale sia attualmente in onda.
	Il canale è dedicato alla trasmissione dati.	Rimuovere il canale dall'elenco e verificare i nuovi dettagli del transponder.
The audio is not available	Il canale sta trasmettendo, ma non fornisce alcun segnale audio.	Premere il tasto audio per confermare che il canale disponga di opzioni audio.
No access	Nessun accesso	Accertarsi di avere un abbonamento al canale desiderato.
	Nessuna autorizzazione.	Se il prodotto è rimasto spento per un lungo periodo di tempo (standby o scollegato), attendere l'autorizzazione. L'operazione potrà richiedere fino a 60 minuti.
The antenna cable is short-circuited [Satellite]	Il cavo LNB è in corto.	Sostituire il cavo dell'LNB.
	Il cavo LNB è internamente in corto.	Sostituire l'LNB.
	Alcune sostanze estranee sono penetrate nella porta LNB IN. La porta può essere danneggiata.	Rimuovere tali sostanze e contattare un centro di assistenza in caso di guasti.

Appendice

Glossario

CVBS (Composite Video Baseband Signal)

Tecnologia per la trasmissione di segnali video lungo un cavo. Miscela i segnali di luminanza (luminosità) e cromaticanza (colore).

DiSEqC (Digital Satellite Equipment Control)

Un ricevitore compatibile DiSEqC si basa su un commutatore in grado di rilevare il tono 22kHz che si attiva e disattiva rapidamente. In questo modo, un ricevitore appositamente progettato è in grado di rilevare più LNB attraverso un commutatore DiSEqC.

Dolby Digital Sistema di codifica in grado di comprimere digitalmente fino a 5.1 canali discreti audio (sinistra anteriore, centro, destra anteriore, sinistra surround, destra surround) in un unico Bitstream. Comprende un canale con effetto a bassa frequenza (LFE) che eroga l'audio necessario per riprodurre gli effetti speciali.

DVB (Digital Video Broadcasting) Serie di standard che definiscono le trasmissioni digitali che utilizzano i sistemi via satellite, via cavo o via antenna terrestre.

EPG (Electronic Programme Guide)

L'equivalente elettronico di una guida ai programmi TV cartacea; si tratta di una applicazione usata con STB e televisori digitali per elencare i programmi che sono o saranno disponibili su ogni canale, compreso un breve riassunto o commento per ogni programma. Le informazioni fornite nella EPG vengono inviate e aggiornate dall'emittente.

FEC (Forward Error Correction) Tecnica per il controllo degli errori durante una trasmissione dati.

Frequenza La proprietà di un segnale misurata in cicli per secondo (=Hz).

FTA (Free T5o Air) Una emittente libera che permette di ricevere canali o servizi senza dover sottoscrivere alcun abbonamento a pagamento.

HDMI (High-Definition Multimedia Interface)

Una interfaccia audio/video completamente digitale che supporta video standard, ottimizzati o ad alta definizione, oltre a un audio digitale multicanale su un unico cavo.

Trasmette tutti gli standard HDTV ATSC e supporta l'audio digitale a 8 canali.

LNB (Low Noise Block) Un dispositivo che montato su un braccio rivolto verso il satellite concentra i segnali provenienti dal satellite. Un LNB converte i segnali ricevuti dal satellite a una frequenza inferiore e li invia al ricevitore satellitare mediante cavo coassiale.

OTA (Over The Air) Standard per la trasmissione di software per le apparecchiature mediante un sistema di trasmissione. I produttori si riservano il diritto di decidere il rilascio del software dei loro prodotti.

Polarizzazione Direzione dei campi elettrici e magnetici di un segnale. I satelliti utilizzano sia la polarizzazione orizzontale sia quella verticale. Ciò significa che una frequenza può essere utilizzata due volte.

QPSK (Quadrature Phase Shift Keying) Tecnica di modulazione digitale nella quale la fase di trasporto può assumere uno dei quattro possibili valori.

RF (Radio Frequency) I segnali televisivi sono modulati su segnali in RF e demodulati dal sintonizzatore del televisore o dell'STB.

RGB (Rosso - Verde - Blu) Tecnologia per la trasmissione di segnali video lungo un cavo. RGB è un sistema di rappresentazione dei colori rosso, verde e blu su un televisore o un monitor. I tre colori possono essere combinati con varie proporzioni al fine di ottenere la sfumatura desiderata.

S/PDIF (Sony/Philips Digital Interface format)

Formato standard per il trasferimento dei segnali audio digitali. Permette il trasferimento dei segnali audio tra due dispositivi senza alcuna conversione verso o da analogico, che potrebbe provocare un degrado della qualità del segnale.

Transponder Un satellite è suddiviso in parti chiamate transponder. Un transponder è una sezione di distribuzione del satellite. Ogni transponder può essere utilizzato per distribuire più canali o servizi.

Open Source Software Notice

HUMAX products use certain open source operating system software distributed pursuant to GNU GENERAL PUBLIC LICENSE Version 2 and GNU LESSER GENERAL LICENSE Version 2.1 each as defined and published by the Free Software Foundation, Inc.

The following GPL and LGPL software source codes used in this product can be provided and this offer is valid for up to three years from the date of original download of the software or purchase of product containing such software. Please contact us at gnu@humaxdigital.com.

FreeType License (FTL) Software

freetype

Portions of this software are copyright © <2007> The FreeType Project
(www.freetype.org).

All rights reserved.